

REPORTE ANUAL DE RIESGOS TRANSUNION EL SALVADOR

2025

Sparkline Charts

Line Chart



Bar Chart



Easy Pie Charts

25%

50%

PREPARADO POR:
RISK MANAGEMENT LATAM

APROBADO POR:
JUNTA DIRECTIVA TUES

Tabla de Contenido

INTRODUCCIÓN	03
ESTRUCTURA ORGANIZATIVA	04
PRINCIPALES RIESGOS ASUMIDOS	06
POLITICAS, METODOLOGIA Y MECANISMOS	07
CONCLUSIONES DE LA GESTION DE RIESGOS	08

Introducción

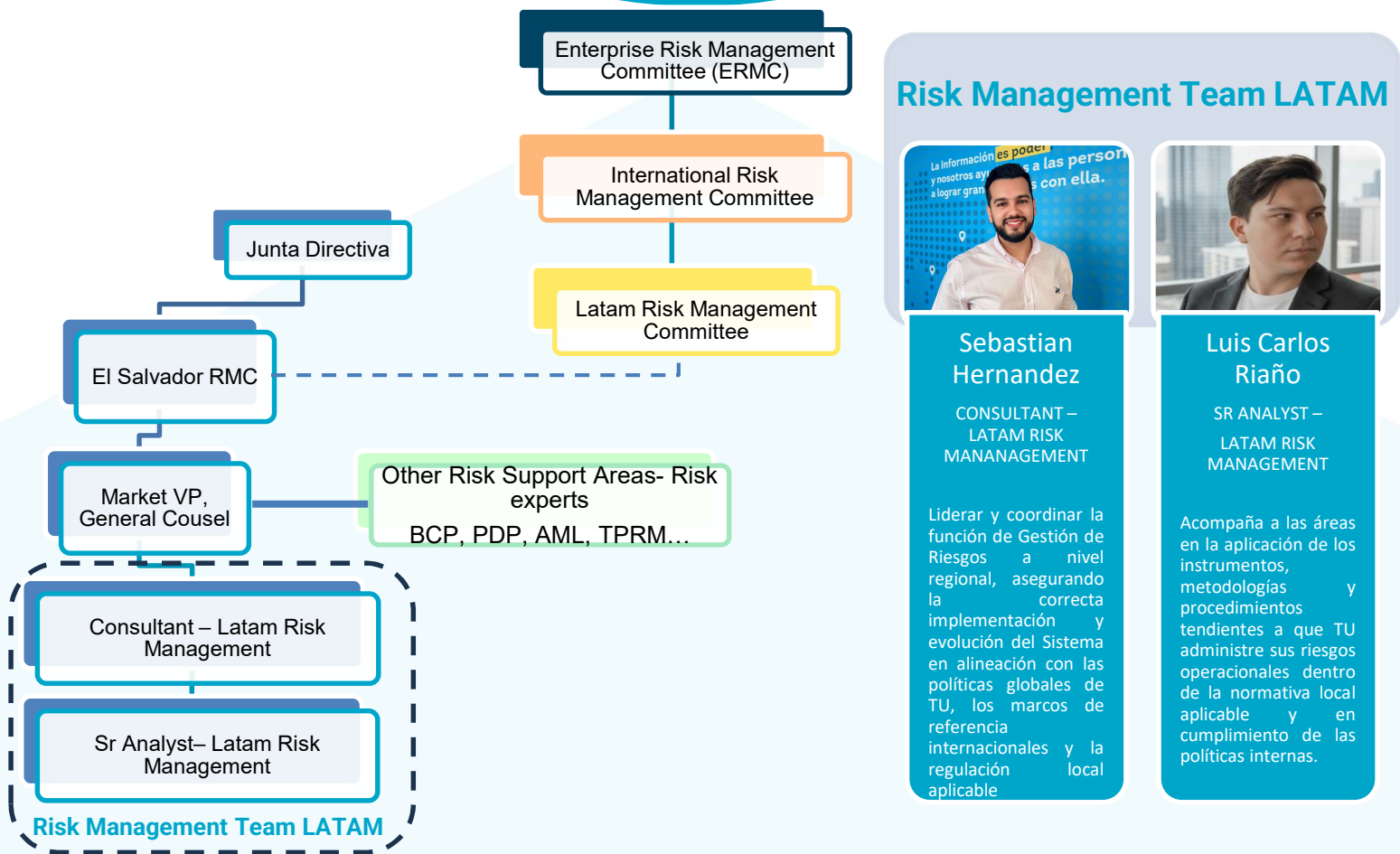


Durante el 2025 TransUnion El Salvador continuó consolidando su sistema de Gestión de Riesgos Empresariales (ERM), fortaleciendo su rol como habilitador clave para la supervisión estratégica por parte de la Junta Directiva y la Alta Gerencia. La gestión de Riesgos se mantuvo alineada con las políticas Globales de TransUnion, la regulación local aplicable y los marcos internacionales de referencia.

El enfoque de la gestión de riesgos durante 2025 estuvo orientado a asegurar la estabilidad operativa, el cumplimiento regulatorio y la protección de los activos críticos de la Compañía, contribuyendo a la sostenibilidad del negocio y a la adecuada toma de decisiones a nivel directivo.

El presente informe presenta los principales componentes del sistema de gestión de riesgos y los resultados obtenidos durante el año 2025.

Estructura Organizacional para la gestión de riesgos



TUES mantuvo su modelo de Tres Líneas, asegurando independencia, segregación de funciones y adecuado aseguramiento:

- Primera Línea: Dueños de procesos y unidades de negocio, responsables de la gestión diaria de riesgos y controles.
- Segunda Línea: Funciones de Riesgos, Cumplimiento, Seguridad de la Información, Privacidad y TPRM, brindando supervisión y desafío efectivo.
- Tercera Línea: Auditoría Interna Global, proporcionando aseguramiento independiente.

Comité de Riesgos TUES



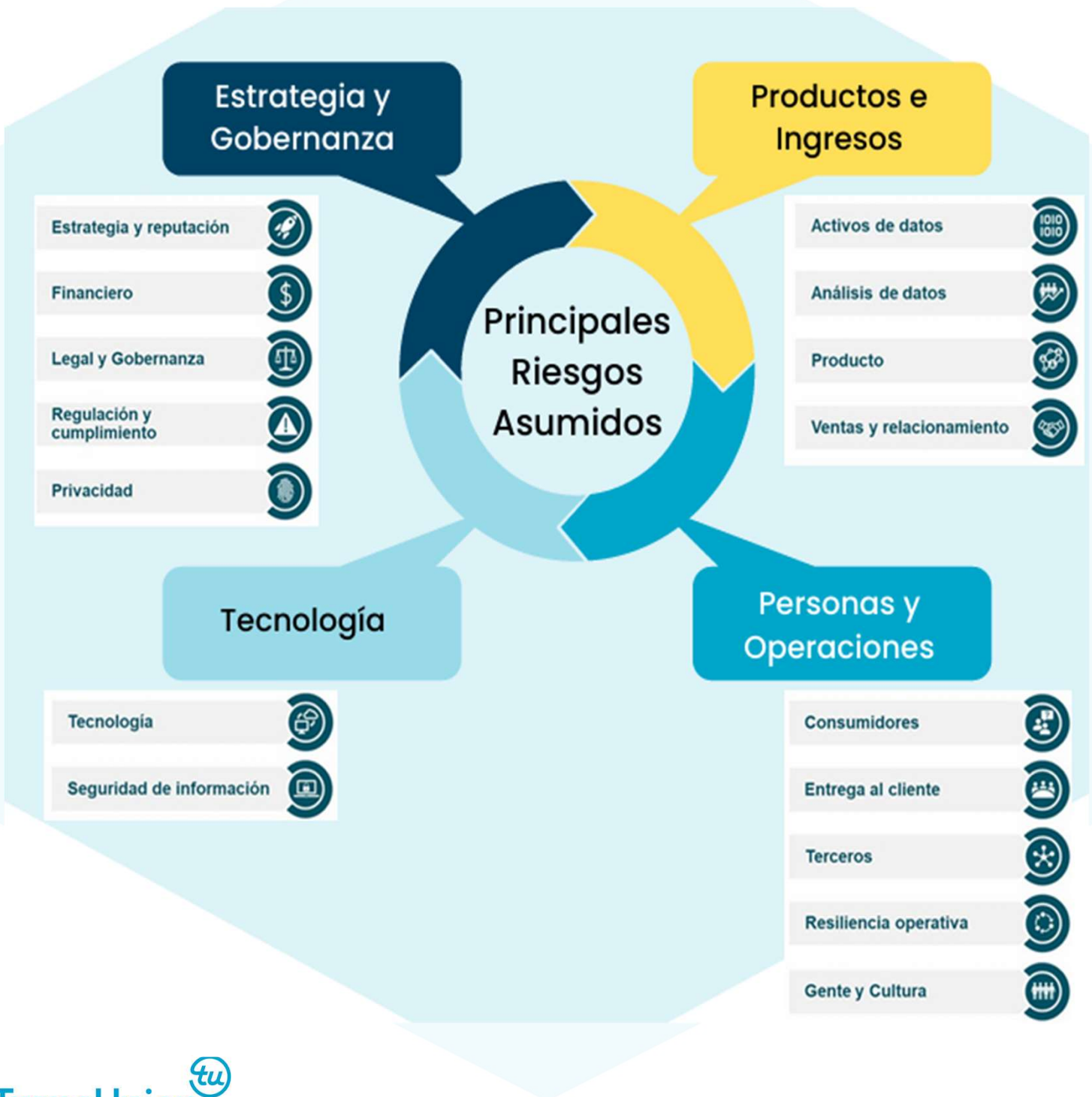
TUES cuenta con el comité de riesgos conformado por miembros de la Junta Directiva y la alta dirección de las diferentes unidades de negocio; este es un órgano de apoyo a la gestión de la alta dirección que asesora a la Junta Directiva en la toma de decisiones sobre asuntos relacionados con el Sistema de Gestión del Riesgo de la compañía y su mejora continua.

El Comité de Riesgos TUES sesionó de manera trimestral durante 2025, revisando el perfil de riesgos, eventos relevantes, avances del plan anual y asuntos regulatorios, además de contar con información de Cumplimiento y Seguridad de la Información.

Integrantes del Comité:

1. Maria Alejandra Arias (Presidente)
2. Carlota Suarez - Gerente de Ingresos OLA
3. Juan Carlos Badel - Dirección Ventas
4. Rodrigo Cano - Gerencia Legal
5. Ferney Hernandez - Gerencia de Seguridad de la Información
6. Maria Azucena Lopez - Gerencia de Data Acquisition
7. Francisco Polanco - Gerencia de Tecnología de la Información
8. Cristian Peñaloza Departamento de cumplimiento
9. Sebastian Hernandez - Consultant Risk Management LATAM

Principales Riesgos Asumidos



Políticas, Metodologías y Mecanismos

En 2025 se dio continuidad al uso del Marco Global de Gestión de Riesgos de TransUnion El Salvador con las políticas en gestión de riesgos definidas a nivel global por TU y se implementaron a nivel local complementado con programas especializados:

- Gestión de Riesgo de Terceros (TPRM)
- Seguridad de la información
- Privacidad y Protección de Datos Personales
- Continuidad del Negocio y Resiliencia Operativa
- AML/FT

Marco Global de Gestión de Riesgos:

Organización	Dirección	Gestión	Monitoreo	Reporte
Estrategia de riesgo <i>Prioridades estratégicas para la gestión de riesgos y la traducción de estas prioridades en planes de acción viables.</i>	Apetito de riesgo <i>Los principios que guían la toma de decisiones y los límites específicos dentro de los cuales la empresa puede asumir riesgos.</i>	Identificación y evaluación de riesgos <i>Identificación de riesgos potenciales y sus impactos y probabilidades.</i>	RCAE y Garantía de Control de riesgos <i>Autoevaluación de riesgos y controles de primera línea (RCAE) y revisión de segunda línea del diseño de controles clave y la eficacia operativa.</i>	Informes de riesgo <i>Temas de riesgo clave, cambios, excepciones, infracciones, excepciones, conocimientos y decisiones para permitir la supervisión de la gestión y la gobernanza de los riesgos y problemas.</i>
Gobernanza de riesgos <i>El modelo de gobernanza de riesgos, los comités de riesgos y la implementación del enfoque de las "tres líneas".</i>	Políticas de riesgo <i>Documentos que describen a los asociados qué hacer (y qué no hacer) para gestionar una categoría de riesgo específica dentro del apetito.</i>	Respuesta al riesgo <i>Determinación de controles para reducir la exposición al riesgo, junto con decisiones de aceptar el riesgo restante o buscar mitigarlo aún más.</i>	Monitoreo de riesgos y cumplimiento <i>1ª o 2ª línea de procesos y resultados de negocio.</i>	
Taxonomía de riesgo <i>Modelo de categorización de riesgos que apoya la propiedad, agregación, análisis y reporte de riesgos, políticas, eventos, etc.</i>	Procedimientos operativos estándar de gestión de riesgos <i>Procedimientos, metodologías y estándares mínimos para gestionar el riesgo de forma consistente.</i>	Gestión de eventos materializados <i>Procedimientos para identificar, responder y resolver problemas e incidentes de manera eficiente y eficaz de manera oportuna.</i>	Supervisión de riesgos y cumplimiento <i>La segunda línea y revisiones de cumplimiento de temas regulatorios y de riesgo clave</i>	
Cultura del riesgo La actitud de los asociados hacia la gestión de riesgos, su comprensión y cumplimiento de los requisitos de riesgo.				

Por otro lado fortaleció la autoevaluación de controles (RCSA), el monitoreo de eventos de riesgo y la escalación oportuna a los niveles de gobernanza correspondientes.

Conclusiones de la gestión de riesgos 2025

Durante el año 2025 se continuó el fortalecimiento del programa de gestión de riesgos, la cultura de auto-gestión y auto-control, alineado a las iniciativas estratégicas de mantener el foco en cumplimiento y mejorar los procesos clave; de esta forma se contribuyó directamente a la toma de decisiones basadas en riesgos. Como principales logros de la gestión se resaltan:

- Se actualizaron las políticas y los manuales del sistema de gestión de riesgos.
- Se completó el registro de riesgos a nivel nacional.
- Actualización y validación de la matriz de riesgos país y de los procesos clave.
- Fortalecimiento del análisis de riesgo residual y seguimiento a la efectividad de los controles definidos
- Consolidación del programa de gestión de riesgos de terceros
- Integración de riesgos emergentes de carácter tecnológico, regulatorio y operativo dentro del ejercicio del ERM.
- Continuidad del plan de capacitación y comunicaciones en materia de cultura de riesgos.
- Atención oportuna a los requerimientos de auditorías internas y externas.

TransUnion El Salvador consolidó su sistema de riesgos alineado con las mejores prácticas internacionales y adecuado tamaño, complejidad y perfil de riesgo. El fortalecimiento de la gobernanza, la claridad de los roles y responsabilidad y la participación activa de la Alta Dirección y la Junta Directiva permitieron una gestión efectiva de los riesgos relevantes.

El sistema de Gestión de Riesgos proporciona a la Junta Directiva una visión integral y confiable del perfil de la compañía, soportando el cumplimiento de los objetivos estratégicos, la estabilidad operativa y el adecuado relacionamiento con el regulador y demás grupos de interés.

DocuSigned by:

Sebastian Hernandez

83DEF06A790B6444

PREPARADO POR:

RISK MANAGEMENT LATAM

TransUnion[®]



TransUnion®

“Somos TransUnion y creemos en información para el bien”

